



Nábradi Közös Önkormányzat Szabolcs-Szatmár-Bereg Vármegyei Katasztrófavédelmi Igazgatóság Nábrád Fehérgyarmati Katasztrófavédelmi Kirendeltség		
Érkezett: 2023 év 09 hó 09 nap		
Melléklet: 1 db		
Előszám:	Utószám:	Előadó: KB Zó

Tárgy: Tájékoztató  
Ügyintéző: Bálint László Péter tti. hadnagy  
Telefon: 06 44 362-005  
E-mail: laszlopeter.balint@katved.gov.hu

## Tisztelt Címzett!

A Szabolcs-Szatmár-Bereg Vármegyei Katasztrófavédelmi Igazgatóság Fehérgyarmati Katasztrófavédelmi Kirendeltsége az illetékességi területéhez tartozó 89 település tekintetében a fűtési szezonnal kapcsolatos káresemények megelőzésére kiemelt figyelmet fordít.

A tűzvédelmi hatóság célkitűzése a „tűzmelegelőzés növelése, fűtési szezonnal kapcsolatos tüzesetek, káresemények számának csökkentése”.

A megelőzés sikerességének érdekében a Fehérgyarmati Katasztrófavédelmi Kirendeltség a mellékletben szereplő tájékoztatót kívánja közre adni, melyet legyenek szívesek helyileg a lakosság számára elérhetővé, megismerhetővé tenni. A káresemények csökkentése érdekében konzultációs lehetőséget is biztosítunk a Fehérgyarmati Katasztrófavédelmi Kirendeltség Hivatali helyiségében vagy telefonon a tájékoztatóban található elérhetőségeken.

Az ügyfélfogadás ideje: Hétfő-Csütörtök 7:30-16:00, Péntek 7:30-13:30

Kelt: Fehérgyarmat, *elektronikus bélyegző szerint*

Tisztelettel:

**dr. Nóta József tti. alezredes**  
**kirendeltség-vezető**

Melléklet: tájékoztató  
Terjedelem: 1 oldal (a kiadmányozó pótlap nélkül)  
Kapják: 1. Illetékességi terület Polgármesterei

Cím: 4900 Fehérgyarmat, Kiss Ernő utca 4.  
Telefon: +36 (44) 510-130  
E-mail: fehergyarmat.kir@katved.gov.hu  
Hivatali kapu azonosító: 617532340

## Tüzelő- és fűtőberendezések biztonságos használata

Fűtési technológiától függetlenül komoly veszélyt jelenthet, ha a készüléket nem rendeltetésszerűen használjuk, ha szabálytalan a kivitelezés, illetve ha elmulasztjuk a műszaki felülvizsgálatot vagy ellenőrzést. A nem rendeltetésszerű használat következtében jelentős anyagi kárral és esetenként súlyos sérülésekkel járó tüzesetek alakulhatnak ki, sőt, robbanás is előfordulhat.

Nagyobb eséllyel rakódik le káros anyag az olyan égéstermék-elvezető rendszerben, amelyben hulladékot vagy más, nem előírás szerinti tüzelőanyagot égetnek, az így elzáródott kéményből pedig a káros anyagok áramolhatnak vissza. Ezek a veszélyforrások a megfelelő használattal teljesen kiküszöbölhetőek.

A műszaki felülvizsgálat és ellenőrzés fontos feltétele a fűtési rendszer biztonságos működtetésének, hiszen időben kiderül, ha valamilyen karbantartási vagy javítási munkára van szükség. Ezt a munkát is minden esetben bízunk szakemberre.

A tűzre dobott háztartási hulladék azon túl, hogy nagy mértékben szennyezi a környezetet és károsítja az egészséget, könnyen életveszélyes állapotokat idézhetnek elő otthonunkban. Környezetünk védelme, egészségünk megóvása és a biztonságos fűtés érdekében kiemelkedő jelentőségű, hogy csak a tüzelőberendezésünkhöz használható tüzelőanyagokkal fűtsünk, a kéményeket pedig szakemberrel ellenőrizzük és tisztíttassuk. A nem megfelelő tüzelőanyag-választás és a kéménykarbantartás hiánya miatt megnőtt a szilárdtüzelésű fűtőberendezésekkel felszerelt lakóingatlanokban keletkezett kéménytűzek száma. Feltehetően a fűtési költségek csökkentése érdekében sokan otthon égetik el a háztartásban felgyülemlett hulladékot. Fontos hangsúlyozni, hogy szilárdtüzelésű fűtőberendezésben kizárólag papírhulladék és veszélyesnek nem minősülő, kezeletlen, száraz fahulladék égethető el. A tüzelőberendezések használatát kormányrendelet szabályozza, az abban leírtak megsértőivel szemben a környezetvédelmi hatóság eljárást indíthat és bírságot szabhat ki, hiszen például a háztartási hulladékok otthoni fűtőberendezésben való elégetése során mérgező anyagok szabadulhatnak fel, illetve olyan kémiai reakciók indulhatnak be, amelyek új, mérgező vegyületeket hozhatnak létre. Ezek pedig a levegőbe kerülve a környező talajba, a növényzetbe és az élővizekbe is beépülhetnek. A mérgező anyagok az emberi szervezetben különféle megbetegedéseket okozhatnak, elősegíthetik például a rosszindulatú daganatok kialakulását is.

A tüzelő- és a fűtőberendezés, az égéstermék-elvezető, valamint a környezetében levő éghető anyag között olyan távolságot kell megtartani, hogy az ne jelenthessen az éghető anyagra gyújtási veszélyt. A tüzelőberendezés füstcsöve legyen fémbilincsel a falhoz rögzítve, ne tudjon szétcsúszni, kiesni a helyéről.

A tüzelőanyaggal üzemelő fűtőberendezés használatakor győződjön meg arról, hogy a szellőzés megfelelő, így megelőzhető a szén-monoxid-mérgezés.

Éghető padozatú vagy padlóburkolatú helyiségben a szilárd tüzelőanyaggal üzemeltetett tüzelőberendezés ajtaja elé olyan, fémből készült parázsfelfogót kell elhelyezni, amely biztosítja, hogy a kihulló vagy kipattanó parázs (szikra) ne juthasson az éghető padozatra, és az a tüzelőberendezés környezetében elhelyezett éghető anyagra gyújtási veszélyt ne jelentsen.

Katasztrófavédelmi Kirendeltsége az illetékességi területéhez tartozó 89 település tekintetében a fűtési szezonnal kapcsolatos káresemények megelőzésére kiemelt figyelmet fordít.

A tűzvédelmi hatóság célkitűzése a „tűzmelegedés növelése, fűtési szezonnal kapcsolatos tüzesetek, káresemények számának csökkentése”.

A megelőzés sikerességének érdekében a Fehérgyarmati Katasztrófavédelmi Kirendeltség a mellékletben szereplő tájékoztatást kívánja közre adni, melyet legyenek szívesek helyileg a lakosság számára elérhetővé, megismerhetővé tenni. A káresemények csökkentése érdekében konzultációs lehetőséget is biztosítunk a Fehérgyarmati Katasztrófavédelmi Kirendeltség Hivatali helyiségében vagy telefonon a tájékoztatóban található elérhetőségeken.

Az ügyfélfogadás ideje: Hétfő-Csütörtök 7:30-16:00, Péntek 7:30-13:30

Kelt: Fehérgyarmat, *elektronikus bélyegző szerint*

Tisztelettel:

**dr. Nóta József t. alezredes**  
**kirendeltség-vezető**

Melléklet: tájékoztatás  
Terjedelem: 1 oldal (a kiadmányozó pótlap nélkül)  
Kapják: 1. Illetékességi terület Polgármesterei

---

Cím: 4900 Fehérgyarmat, Kiss Ernő utca 4.  
Telefon: +36 (44) 510-130  
E-mail: fehergyarmat.kir@katved.gov.hu  
Hivatali kapu azonosító: 617532340

Salakot és hamut csak teljesen lehűtött állapotban, erre a célra szolgáló edénybe, a kijelölt salaktárolóba vagy a kijelölt egyéb helyre szabad kiönteni! Forró hamut tilos üríteni épületben vagy annak közvetlen közelében, illetve ott, ahol az tüzet okozhat.

A tűzveszélyes folyadékkal (olajjal) üzemelő fűtőkészülék közelében ne tároljunk fűtőanyagot. Fűtőanyagot csak kihűlt fűtőberendezésbe szabad tölteni! A tartalék folyékony tüzelőanyagot megfelelően lezárva és jól szellőztetett helyiségben kell tárolni, lehetőleg a házban kívül.

Rendszeresen (minden évben, lehetőleg a fűtési szezon megkezdése előtt) ellenőriztessük gázkészülékeink állapotát! A gázzal üzemelő tűzhelyet, propánbutángáz-palackos hőszugárzót ne használjon lakásfűtés céljára!

A fűtőberendezések, füstelvezetők okozta tüzek és balesetek, szén-monoxid-mérgeződések megelőzése érdekében az alábbiakra kell odafigyelnünk:

- A nyílt lánggal működő fűtőberendezések telepítését minden esetben szakemberrel végeztessük, valamint rendszeresen vizsgáltsuk felül a készülékeket és füstelvezetőket!
- A kátrány keletkezése csökkenthető és a kéménytűz megelőzhető, ha száraz fával tüzelünk, és folyamatosan biztosítjuk az égéshez szükséges levegő-utánpótlást.
- Tartsuk tisztán a fűtőberendezések és füstelvezetők környezetét, közelükből távolítsuk el a gyúlékony, éghető anyagokat!
- A fűtőberendezést csak a gyártó által meghatározott tüzelőanyaggal üzemeljük be, begyűjtáshoz ne használjunk tűz- és robbanásveszélyes folyadékot és ne égessünk műanyag hulladékot!
- Csak száraz fát, vagy erre alkalmas éghető anyagokat használjunk!
- Háztartási hulladékkal üzemeltetni a fűtőberendezéseket szigorúan TILOS!
- Fáradt olajjal üzemeltetni a fűtőberendezést szigorúan TILOS!
- Tüzelőberendezéseket nem szabad túlterhelni, egyszerre sok fát rátenni!
- Szellőztessen rendszeresen!
- Kiskorú személyre tüzelő-fűtő berendezés beindítása, üzemeltetése veszélyt jelenthet, ezért javasolt a fenti feladatok végzését nagykorú személyre bízni!

A készüléket csak rendeltetésének megfelelően használják, sütésre-főzésre készült berendezéssel fűteni tilos. Az égéstermék elvezető nélkül üzemelő készülékek használata során gyakran szellőztessenek. A készüléket mindig arra alkalmas eszközzel (elektromos gázgyújtó, hosszú szálú gyufa) gyújtsák be.

A tűzhelyek, a kályhák és ezek tartozékai megannyi tűzveszély forrásai lehetnek, a füstelvezető csövek és kémények hibái füstmérgezéshez vezethetnek. A szén-, fa-, vagy vegyes tüzelésű kályhákat csak aprított fával, papírral, illetve a kereskedelemben kapható alagyújtóssal gyújtsuk be. Soha ne használjunk éghető folyadékot (pl. petróleum, gázolaj, benzin) a tűz élesztésére, mert súlyos robbanás és sérülés lehet a végeredmény.

Az olajkályhákról külön is szólni kell! Begyűjtás előtt meg kell vizsgálni a kályha alatti olajfelfogó tálcát. Az összegyűlt, lecsepegő olajat, pihét ki kell takarítani, mert meggyulladhat. Begyűjtáshoz nem használható könnyen gyulladó folyadék (alkohol, benzin stb.)! Begyűjtás után az olajadagolást csak fokozatosan növeljük! Várjuk meg, míg a tűztér és a kémény jól átmelegedett! Csak akkor hagyjuk magára a kályhát, ha már egyenletes az olaj égése! Üzemelő kályha kiürülő tárolóját soha ne töltsük fel olajjal, mert az a forró kályhára

fröccsenve azonnal lángra lobban. Lehetőleg csőrös kannából, tölcseren át folyassuk az olajat a hideg kályha tartályába.

Tanácsok röviden, tömören:

- Évente egyszer a fűtési rendszert szakemberrel felül kell vizsgáltatni!
- Ismerni kell saját fűtési rendszerünk tökéletes működését!
- A kályhák körül ne tároljunk tüzelőanyagot!
- Ne szárítsunk a fűtőkészülék tetején!
- A szobai, konyhai függönyök legyenek távol a tüzelő-, fűtőberendezésektől, azokat még a szél se fújja az égőtér fölé!

Különösen ügyelni kell a fa szerkezetű (könnyűszerkezetes) épületekben létesített kandallók bekötésének műszaki megfelelőségére. A válaszfalon átvezetett füstcsövet un. Három héjú /acélcső-hőszigetelő anyag-belső füstcső/ bekötőcsővel kell a kéményhez csatlakoztatni. Ezekben a házakban a kandalló mögötti falrészét nem éghető anyagú épületszerkezetből kell kialakítani, illetve e falszakaszon nem éghető anyagú burkolatot kell alkalmazni. A kandalló beépítését minden esetben megfelelő szakemberrel végeztessük el.

A szilárd tüzelőanyaggal üzemelő fűtőberendezés begyújtásához ne használjunk tűz vagy robbanásveszélyes éghető folyadékot.

Füstelvezetésre csak jól összeillesztett, nem éghető anyagú, az égéstermék legmagasabb hőmérsékletén is megfelelő szilárdságú füstcsövet szabad használni.

A koromzsák- és tisztítóajtót tartjuk folyamatosan hozzáférhető és zárt állapotban.

A padlástérben a kémény legalább egy méteres környezetében éghető anyagot ne tároljunk.

Kémény tisztíthatóságát – annak teljes hosszában – biztosítani kell.

Az elszaporodó kéménytűzek megelőzése érdekében magas ragasztó és gyantatartamú bútortároló hulladékkal egyéb tüzelésre alkalmatlan anyagokkal (műanyag, rongy, gumi, háztartási hulladék, stb.) ne tüzeljünk.

Használaton kívüli kéményt újból használatba venni csak a kéményseprő szakember kéményvizsgálata után szabad. Az alkalmassági vizsgálat elvégzése szükséges akkor is, ha a régi tüzelőberendezést újabbra cserélik.

A gázkészülékek létesítési, üzemeltetési és karbantartási munkálataira – balesetek elkerülése végett – szigorú előírások vonatkoznak.

- **Gáz égéstermék – elvezetőt** minden esetben a tető fölé kell kivezetni.
- Új égéstermék elvezetőt, meglévő kémény gáz égéstermék-elvezetővé való átalakítását tervezni kell, terhelhetőségét számítással kell meghatározni.
- Tervezett levegő bevezető nyílások, szellőző nyílások eltakarása tilos.
- Gázüzemű tüzelőberendezést csak olyan kéményhez szabad csatlakoztatni, amely minősítéssel rendelkezik.
- **Nyitott égésterű gázüzemű tüzelőberendezések helyiségében vagy azzal légterkapcsolatban álló helyiségben reteszelés nélkül működő – depressziót keltő – gépi berendezés nem használható (páraelszívó, szellőztető ventilátor, cserépkályha, központi porszívó, szárítógép).**

Figyelem! 1 m<sup>3</sup> földgáz tökéletes elégetéséhez 10 m<sup>3</sup> levegő szükséges.

Egy légbevezető nélküli fokozott légzárású ablakkal mi magunk „fojtjuk meg” a gázkészüléket és létesítünk életveszélyes helyzetet.

A szagelszívó ventilátor megfordítja a kémény huzatát és a visszaáramló égéstermék balesetet okozhat.

Az égéstermék visszaáramlásáról egyszerű módon meggyőződhetünk, ha a nyílt égésterű gázkészülék áramlásbiztosítójához (készülék felső síkjában lévő rács) a begyújtás után tükröt tartunk. Ha a tükrő bepárasodik visszaáramlás van.

A fűtésrendszerek szabálytalan beépítése, üzemeltetése, a lakáshasználók és környezetük számára lappangó veszélyforrás.

### **Mit tegyünk tűz esetén?**

- Ha tüzet, füstöt észlelünk, azonnal értesítsük a tűzoltóságot a 112-es telefonszámon! Az eloltott tüzet is be kell jelenteni!
- Gondoskodjunk a lépcsőházi szellőzés indításáról a többi lakó biztonságos menekülésének érdekében.
- A lakásunkban keletkező tüzet próbáljuk meg eloltani!
- Amennyiben nem sikerül a tüzet eloltani, azonnal hagyjuk el a lakást! A bejárati ajtót csukjuk be magunk után, ezzel megakadályozhatjuk, vagy lassíthatjuk a tűz továbbterjedését (kulccsal bezárni nem szabad).
- Kiabálással riasszuk a többi lakót!
- A meneküléshez semmilyen esetben se használjunk normál kivitelű személyfelvonót! (biztonsági lift tűz esetén is használható)
- Hagyjuk el a házat!
- Amennyiben a lépcsőház sűrű füsttel telített, ne próbáljunk meg azon keresztül menekülni. Csukjuk be a bejárati ajtót. Tájékozódás (látás) hiányában két emelet magasból sem sikerülhet a menekülés! Várjuk a tűzoltókat, hogy a rendelkezésünkre álló információkkal segíthessük a gyors beavatkozást!

Bármilyen tűz észlelése során a legfontosabb a gyors helyzetfelmérés. A tűz másodpercek alatt rohamosan elterjedhet, így ha látunk esélyt a tűz megfékezésére és eloltására, akkor azt azonnal kezdjük meg. Ha nincs ilyenre lehetőség, akkor az első dolgunk a tűzoltók értesítése legyen, és csak utána kezdjük bele a tűz oltásába, illetve a kármentésbe.

### **A füstérzékelő életet menthet a lakásokban!**

Nemcsak a tűz gyilkos tényező, hanem a keletkező füst és a különböző mérgező gázok is. A halálos kimenetelű szerencsétlenségek legtöbbször éjszaka következnek be, ugyanis tévhit az, hogy az ember álmából is felriad a tűz első jeleire. Ez sajnos ritkán van így. Az otthonunkban előforduló tüzesetek megelőzését szolgálják azok a füstérzékelők, amelyek a mennyezeten elhelyezve hangjelzéssel riasztanak.

Az otthoni riasztók optikai elven működő füstérzékelővel vannak ellátva. Ez azt jelenti, hogy a riasztó érzékeli tud egy esetleges tüzből származó füstöt a levegőben, ugyanakkor nem érzékeli se a meleget, se a gázt, vagy közvetlenül a tüzet. Ha a füstérzékelőt megfelelően szerelik fel és kellően karbantartják, akkor veszély esetén időben fog jelezni. Tűz esetén értékes másodperceket nyerhetünk vele, ez pedig elég lehet ahhoz, hogy el tudjuk hagyni a házat és hívni tudjuk a tűzoltókat.

### **Hova érdemes felszerelni:**

Amennyiben a teljes lakás védelmét szeretnénk biztosítani, akkor minden helyiségbe, ahol fűtő-, sütő-, vagy főző-, illetve elektromos berendezés található, szereljünk érzékelőt. Amennyiben többszintes épületben lakunk, akkor minden szinten legalább egy berendezés

szükséges a minimális védelem érdekében. A mennyezet sarkától több mint 50 centiméter távolságra kell elhelyezni a készüléket.

#### **Hova nem érdemes felszerelni:**

Ne tegyük az érzékelőt olyan helyiségbe, ahol a hőmérséklet 4 Celsius-fok alá, illetve 40 fölé emelkedhet, közvetlenül ajtó és ablak mellé, radiátor vagy ventilátor közelébe, illetve a gáz- vagy villanytűzhely fölé (a sütésnél, főzésnél keletkező gőzök is működésbe hozhatják).

#### **Figyelem!**

- A füstérzékelő nem működik, ha letakarjuk, lefestjük!
- Ha lemerül az áramforrás (9V elem), hangjelzést ad!
- A riasztót füstérzékelésre tervezték, a tüzet nem tudja megakadályozni.

#### **Mustgáz veszélyei:**

A gondatlanság és figyelmetlenség miatt minden évben több baleset vagy haláleset következik be országszerte mustgázmérgezés következtében.

A mustgáz a must erjedése során felszabaduló szén-dioxid, színtelen és szagtalan gáz. A levegőnél körülbelül másfélszer nehezebb, tehát a mélyebb területeken, például pincékben a föld közelében terül el, összegyűlik, a levegőt kiszorítja, ezáltal oxigén-hiányos állapotot teremt. Otthonunkban elsősorban a cukortartalmú növények és gyümölcsök erjedése során keletkezik, amikor a cukor elbomlik, etil-alkohol és szén-dioxid vagy más néven mustgáz lesz belőle.

A mustgáz adott koncentrációban fontos életfolyamatokat befolyásol. A szén-dioxid belégzése, illetve az oxigénhiányos állapot hat a központi idegrendszerre, aminek jele a szédülés, hányinger, illetve mentális zavar. Utóbbi azért jelent külön veszélyt, mert még ha fizikailag képes is lenne a mustgázt belélegzett ember menekülni, a szellemi funkciók zavara megakadályozza a helyiség elhagyásában.

Magyarországon évente 40-50 alkalommal riasztják ilyen esethez a tűzoltókat. A riasztások jelentős részénél azonban már nem tudnak segíteni, mert nagyon gyorsan létrejön a mérgezés, az eszméletvesztés és beáll a halál. A balesetek megfelelő körültekintéssel és elővigyázatossággal megelőzhetőek!

A balesetek megelőzése érdekében javasolt a pincék megfelelő szellőztetése, a hordók lehetőség szerint nagy térben való elhelyezése, gázérzékelő riasztóberendezés használata. Tanácsos úgy lemenni a pincébe, hogy magunk előtt botra erősített, égő gyertyát tartunk legfeljebb a derék magasságában. Ha a gyertya elalszik – ez jelzi az oxigén hiányát – azonnal el kell hagyni a helyiséget!

Gyakori probléma, hogy a balesetet szenvedő személyek segítségére megfelelő védelem nélkül próbálnak sietni, azonban a másik segítségére siető ember az oxigénhiányos helyiségbe lépve maga is a mustgáz áldozatává válhat. Az ilyen balesetet szenvedő embereket csak légzőkészülék használata mellett lehet biztonsággal kimenteni.

## **Égéstermék elvezetők ellenőrzésével, karbantartásával kapcsolatos tájékoztató**

Felhívom a figyelmét, hogy a gázüzemű vízmelegítő, vagy a kazán, konvektor működése során elhasználja a helyiség levegőjét, ezért nagyon fontos a megfelelő szellőzéséről gondoskodni. Ha letakarjuk a szellőzőt, máris életveszélyes állapotot teremtünk, de a szén-monoxid-mérgezés több légmozgást előidéző épületgépészeti berendezés (páraelszívó) együttes használata miatt is kialakulhat!

Más épületgépészeti berendezések jelentősen ronthatják a tüzelőberendezések levegőellátását és az égéstermék elvezetését. A konyhai páraelszívók, a mellékhelyiségek szagelszívói, különböző tüzelőanyaggal üzemeltetett kéményes, nyílt égésterű tüzelőberendezések lakáson belüli együttes üzemeltetése, a központi porszívó, a szárítós mosógép, a mobil klíma egyidejű működése mind szerepet játszhat a csendes gyilkos keletkezésében.

Ha az épület minimális légáteresztő képességű nyílászárókkal van felszerelve, ezek a berendezések együtt működtetése is képes megfordítani a kéményekben az áramlás irányát, ami ideális a szén-monoxid-keletkezésének.

Egy lakásban tehát ezen épületgépészeti berendezéseket összességében kell kezelnünk, rendszerként kell rájuk tekintenünk, nem pedig mint egymástól független fűtő-, főző-, melegítő eszközökre. Az egyik akadályozhatja a másik levegő utánpótlását, együttes üzemeltetésük így halálos gázkoncentrációt is eredményezhet. Beszerzésük, felújításuk, az épület szellőzésére kiható átépítés során minden esetben konzultáljunk szakemberekkel!

A műszaki felülvizsgálat és ellenőrzés fontos feltétele a fűtési rendszer biztonságos működtetésének, hiszen időben kiderül, ha valamilyen karbantartási, vagy javítási munkára van szükség. Rendszeresen ellenőriztessük berendezéseinket szakemberrel és engedjük be otthonunkba a lakossági sormunkát végző kéményseprőt.

A szilárd tüzelésű berendezésekhez kapcsolódó égéstermék-elvezetők esetében ez évente, a gázüzemű és a zárt rendszerű tüzelőberendezésekhez kapcsolódó kémények vagy kéményrendszerek esetén kétfévente történik, a kémények teljes nyomvonalának műszaki felülvizsgálata négyévente esedékes. Az egylakásos ingatlanok tulajdonosai az alkalmazott fűtési rendszerüktől függően évente vagy kétfévente kérhetik az ellenőrzés ismétlését.

A műszaki vizsgálat, sormunka és egyéb kéményseprő ipari tevékenység a **1818** ingyenesen hívható kormányzati vonalon, interneten: <http://kemenysepres.katasztrofavedelem.hu/ugyfelszolgalat> linken, E-mailben, levelét a [kemenysepro.ugyfelszolgalat@katved.gov.hu](mailto:kemenysepro.ugyfelszolgalat@katved.gov.hu) címre küldve rendelhető meg.

**A fentieket tudomásul véve kérem, hogy Ön és családja biztonsága érdekében mielőbb végeztesse el tüzelő-fűtő berendezésének felülvizsgálatát, javítását és karbantartását!**

A kéményseprő-ipari tevékenységről szóló 2015. évi CCXI. törvény 5.§ (1) bekezdése szerinti esetekben az ingatlan használója köteles a kéményseprő-ipari szerv vagy kéményseprő-ipari szolgáltató törvényben meghatározott ellenőrzését, vizsgálatát lehetővé tenni. Ugyanezen paragrafushely (2) bekezdés a) pontja alapján további kötelezettség a kéményseprő-ipari szerv vagy a kéményseprő-ipari szolgáltató meghatározott feladatainak ellátását lehetővé tenni és az ehhez szükséges feltételeket biztosítani.



Abban az esetben, ha az égéstermék elvezetők ellenőrzése, 4 évenkénti műszaki felülvizsgálata, műszaki vizsgálata életet és vagyónbiztonságot közvetlenül veszélyeztető szabálytalanságot állapít meg, az égéstermék-elvezetőt csak a hiba kijavítását követően, a műszaki vizsgálat ismételt elvégzése, és megfelelő minősítése után lehet csak használni.

Az érintett égéstermék elvezetőt csak a kéményseprő általi helyszíni műszaki vizsgálatot követően lehet ismételten üzemeltetni.

A helyszíni műszaki vizsgálat elvégzéséről: a kéményseprő-ipari szerv az ellátási körébe tartozó ingatlanok esetében 24 órán belül, minden más ingatlan esetében a kéményseprő-ipari szolgáltató a tulajdonos megrendelésére a közösen megállapított időpontban végzi el.

Tájékoztatom továbbá a kéményseprő-ipari szerv, illetve a kéményseprő-ipari szolgáltatók listáját tartalmazó nyilvántartás elérhetőségeiről.

Tájékoztatom továbbá, hogy amennyiben a kéményseprő- ipari tevékenység elvégzése, elvégeztetése nem valósult meg, a szolgáltatást a BM Országos Katasztrófavédelmi Főigazgatóság Gazdasági Ellátó Központ Kéményseprőipari Igazgatóhelyettesi Szervezet Szabolcs-Szatmár-Bereg Vármegyei Ellátási Csoportnál:

- **személyesen:** 4300 Nyírbátor, Debreceni u. 69. sz.;
- **elektronikus úton:** kemenysepro.ugyfelszolgalat@katved.gov.hu e-mail-en;
- **honlapon:** <http://kemenysepres.katasztrofavedelem.hu/>
- **telefonon:** a 1818-as kormányzati vonal, 9. menüpont, - 1. alpont vagy 06-70/645-2946 alatt tudja megrendelni.

A kéményseprő-ipari tevékenységről szóló 2015. évi CCXI. törvény 2. § (1) bekezdése alapján a kéményseprő-ipari tevékenységet az alábbi szervezetek végezhetik:

- a kéményseprő-ipari szerv (katasztrófavédelem) végzi a tevékenységet a természetes személy tulajdonában lévő ingatlanban, mely nincs bejegyezve gazdálkodó szervezet székhelyeként, telephelyeként, fióktelepeként, valamint a társasházakban, lakásszövetkezeti lakóingatlanokban;
- a kéményseprő-ipari szolgáltató végzi a tevékenységet minden más ingatlanban, vagyis gazdálkodó szervezet tulajdonában lévő, vagy olyan ingatlanban, amely gazdálkodó szervezet székhelyeként, telephelyeként, fióktelepeként van bejegyezve;
- a még fennálló önkormányzati szerződés alapján működő kéményseprő-ipari közszolgáltató végzi a tevékenységet a szerződésben meghatározott településeken valamennyi ingatlan tekintetében, a szerződés megszűnésének napjáig.

Kéményseprő-ipari tevékenységet kizárólag az a szolgáltató végezhet, melyet a székhelye szerint illetékes katasztrófavédelmi igazgatóság, mint tűzvédelmi hatóság nyilvántartásba vett. A nyilvántartás adatait az igazgatóság honlapján közzé teszi.

A kéményseprő-ipari tevékenységről szóló törvény végrehajtásáról szóló 99/2016. (V. 13.) Korm. rendelet 3. § (6) bekezdése alapján a BM OKF az igazgatóságok nyilvántartásainak adatai alapján ingyenesen és korlátozás nélküli hozzáférés lehetőségével naprakészen közzéteszi az interneten a kéményseprő-ipari tevékenységet ellátó nevét, címét, elérhetőségét, működési helyét, ellátási területét.

# A szén-monoxid-mérgezés megelőzhető!

Az otthon tartózkodás önmagában is számos veszélyt rejthet magában. Ezek közül az egyik legveszélyesebb egy mérgező gáz jelenléte, ami leggyakrabban a fűtési időszakban, ám azon kívül is okozhat mérgezést, súlyosabb esetben pedig halált. Ez a gáz a köznyelvben „csendes gyilkosnak” is nevezett szén-monoxid.

## Mi is az a szén-monoxid?

A szén-monoxid (vegyjele: CO) az emberi érzékszervek számára „láthatatlan”, hisz ez egy színtelen, szagtalan, íztelen, a levegőnél egy kicsivel könnyebb, mérgező gáz, amely tökéletlen égés során jön létre. Belélegezve gátolja a vér oxigénszállító képességét, mivel erősen kapcsolódik az oxigént szállító hemoglobinhoz. A szén-monoxidmérgezés nehezen észrevehető, hiszen annak tünetei: rosszullet, szédülés, fejfájás, hányinger és fáradtság könnyen összetéveszthetők egyéb betegségek tüneteivel. Magas szén-monoxid-koncentráció esetén ájulás, és néhány percen belül halál is beállhat.

## A szén-monoxid-koncentráció

Mivel ez a gáz kis koncentrációban is rendkívül mérgező, egy speciális mértékegységben, ppm-ben (parts per million, milliommód részben) mérik a jelenlétét. Egy ppm-nyi gáz jelenléte annyit jelent, hogy egy köbméter levegőben egy köbcentiméter van belőle. Tekintsük át a csendes gyilkos különböző koncentrációinak az emberi szervezetre gyakorolt hatását.

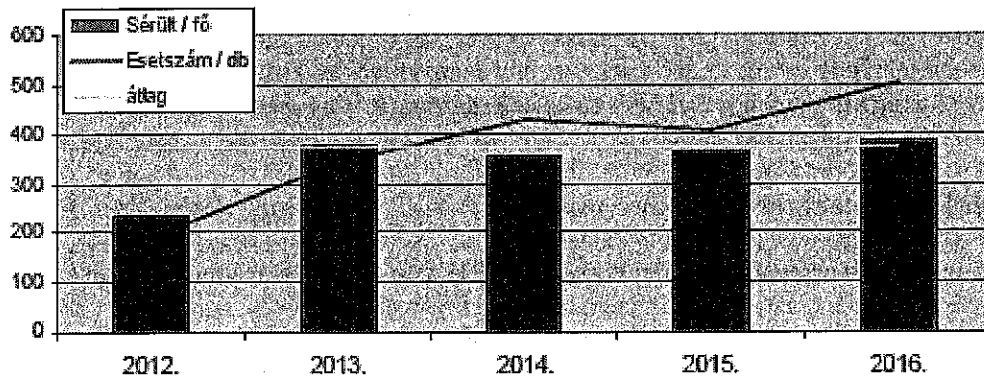
- **200 ppm** koncentrációjú szén-monoxid enyhe fejfájást, fáradtságot, szédülést, és kéthárom órán belül hányingert okoz.
- **400 ppm** töménységű szén-monoxid erős fejfájást okoz egy-két órán belül, három óra elteltével pedig életveszélyessé is válhat.
- **800 ppm** koncentráció ebből a gázból hányingert, émelygést, két órán belül eszméletvesztést, három órán belül pedig halált okoz.
- **1600 ppm** erős fejfájást, szédülést és hányingert okoz húsz percen belül, a halál egy órán belül áll be.
- **3200 ppm** jelenléte már öt-tíz percen belül erős fejfájást, hányingert és émelygést okoz, tizenöt-húsz percen belül pedig halált.
- **6400 ppm** koncentrációban már egy-két percen belül tapasztalhatóak e fenti tünetek, a halál beállta tíz-tizenöt percen belül várható.
- **12800 ppm** koncentráció néhány percen belül halált okoz.

Ez a gáz annyira mérgező tehát, hogy ha a lakásunk levegőjének 1,28 térfogatszázalékát eléri, három percen belül halált okoz.

## Milyen gyakoriak Magyarországon a szén-monoxid-mérgezéses esetek?

Évente átlagosan 400 esetben riasztják a katasztrófavédelem tűzoltóegységeit szén-monoxidmérgezéssel összefüggő esethez.

2012-2016 évben bekövetkezett szén-monoxid mérgezéses esetek és sérültek száma



2012-óta növekszik a katasztrófavédelem műveletirányítási központjába érkezett „csendes gyilkossal” kapcsolatban a riasztások száma, ahol valamilyen mértékű mérgezést szenvedtek és emberek veszítették életüket a szén-monoxidtól.

A szén-monoxid-mérgezésről vagy annak gyanújáról szóló bejelentések száma – az érzékelők egyre elterjedtebb használata miatt – emelkedik, de ennek ellenére, még nagyon sok azoknak a személyeknek a száma aki szén-monoxidmérgezés miatt sérülést vagy enyhébb mérgezést szenvedtek.

A szén-monoxidriasztók használatának a száma nő, de sajnálatos módon még nem minden olyan háztartásban használják, ahol nyílt égésterű tüzelő,- fűtőberendezés üzemel, ezért évente több esetben a szén-monoxidmérgezést szenvedett embereken már nem lehetett segíteni.

2016-ban szén-monoxid miatt 387 esetben riasztották a tűzoltókat, 502-en szenvedtek mérgezést és 17-en veszítették életüket.

### Hogyan keletkezhet otthon szén-monoxid és mit tehetünk ellene?

Mivel a szén-monoxid-mérgezések gyakorisága megnő a téli időszakban, így tévesen a fűtési szezonnal hozzák kapcsolatba, pedig az év egészében jelenlévő veszélyről van szó. A szénmonoxid veszélyes mennyiségű feldúsulása a lakásban alapvetően három okra vezethető vissza:

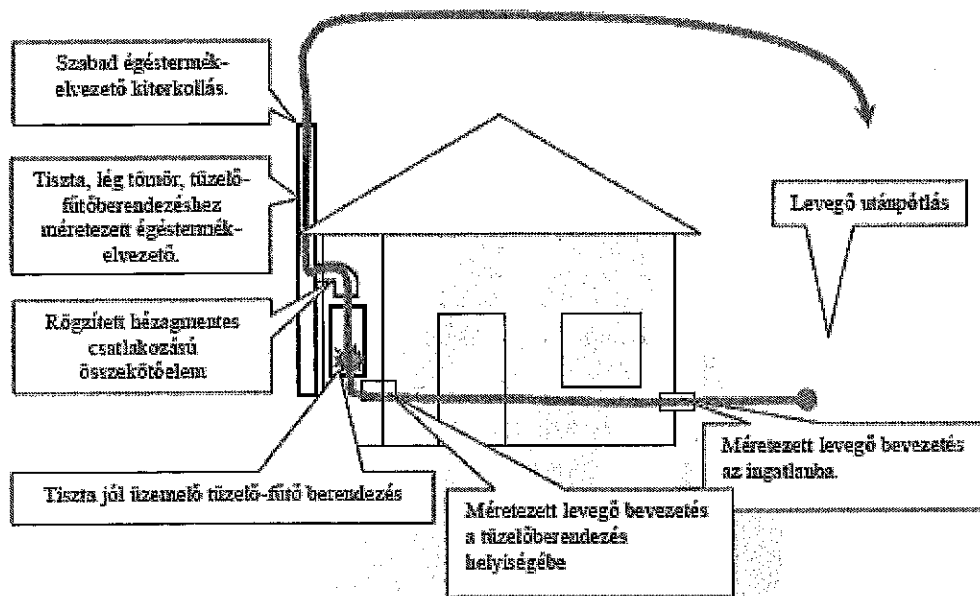
1. Nem megfelelő a nyílt lánggal égő berendezés műszaki kialakítása.
2. A nyílt lánggal égő berendezés levegő utánpótlása nem biztosított.
3. Elmaradt a berendezések karbantartása, tisztítása, vagy a kéményseprés

#### Nem megfelelő a nyílt lánggal égő berendezés műszaki kialakítása

A balesetek megelőzését úgy alapozhatjuk meg legjobban, hogy a tervezéssel, kivitelezéssel és az üzembe helyezéssel megfelelő szakembert bízunk meg. Soha ne becsüljük alá ezeket a feladatokat, a tervező, a tervek szerint eljáró kivitelező és az üzembe helyezéshez szükséges szakemberek gondos munkája garantálja a rendszerek biztonságos működését.

#### A nyílt lánggal égő berendezés levegő utánpótlása nem biztosított

A hőt termelő berendezések üzemeltetéséhez nélkülözhetetlen az égéshez szükséges oxigén. Egy köbméter földgáz tökéletes elégetéséhez például körülbelül tíz köbméter levegő szükséges. Azok a berendezések amelyek nyílt égésterűek, vagyis a szoba levegőjét használják az égéshez, szellőzőkön és az ajtók és ablakok légrésein keresztül juthatnak oxigénhez.



1. ábra „Kéményáramkör”

A fűtési költségek csökkentése miatt napjainkban igen népszerű a régi nyílászárók cseréje, és helyettük jól szigetelő ajtók, ablakok beszerelése. Az évszázadokon át használt fakeretes nyílászárók légrésein az égéshez szükséges levegő akadálytalanul áramolhatott be a lakótérbe. Az újonnan beszerelt, jól szigetelő nyílászárók légáteresztő képessége minimális, ezért jelentősen csökken az épületbe bejutó oxigén mennyisége. Ha más módon nem biztosított a levegő pótlása, akkor a tüzelőberendezés gyorsan elhasználja az égéshez a helyiség oxigénjét, és vákuum keletkezik. Így a levegő-utánpótlás hiánya miatt a kémény – bármennyire megfelelő műszaki állapotú – nem képes az égéstermék elvezetni, szellőzése megfordul. Egyre tökéletlenebb égés alakul ki, és a szén-monoxid halálos mennyiségben való megjelenése csak idő kérdése.

### Szellőzőrácsok letakarása

Gyakori, hogy a szellőzőrácsokat takarékosági szempontok miatt letakarják, ami roppant veszélyes. Fogadjuk meg a régi tiltó táblák tanácsait: a szellőzőnyílások eltakarása tilos és életveszélyes!

A mérgező esetek körülbelül egynegyede a fürdőszobában következik be, hiszen e helyiségek alapterülete és légtere jellemzően kicsi. A vízmelegítő, vagy a kazán működése során elhasználja a helyiség levegőjét, ezért nagyon fontos a fürdőszoba megfelelő szellőzéséről gondoskodni. Ha letakarjuk a szellőzőt, máris életveszélyes állapotot teremtünk.

A fürdőszobai gázüzemű készülék működésére jelentősen kihat az, ha a használatával egy időben a konyhában, vagy a mellék helyiségben elszívó működik. Ebben az esetben ugyanis

nem jut megfelelő mennyiségű levegő a fürdőszobai gázkészülékhez, visszaáramlik az égéstermék és fennáll a veszélye a szén-monoxid-szint megemelkedésének.

A szén-monoxid-mérgezés tehát több légmozgást előidéző épületgépészeti berendezés együttes használata miatt is kialakulhat!

Más épületgépészeti berendezések jelentősen ronthatják a tüzelőberendezések levegőellátását és az égéstermék elvezetését. A konyhai páraelszívók, a mellékhelyiségek szagelszívói, különböző tüzelőanyaggal üzemeltetett kéményes, nyílt égésterű tüzelőberendezések lakáson belüli együttes üzemeltetése, a központi porszívó, a szárítós mosógép, a mobil klíma egyidejű működése mind szerepet játszhat a csendes gyilkos keletkezésében.

Ha az épület minimális légáteresztő képességű nyílászárókkal van felszerelve, ezek a berendezések együtt működtetése is képes megfordítani a kéményekben az áramlás irányát, ami ideális a szén-monoxid-keletkezésének. A kandallók kéményei ugyanilyen hatást fejtenek ki a gázzal üzemelő berendezések kéményeire (nem feltétlenül a kandalló termeli a szénmonoxidot, hanem a kandalló üzemeltetése során a gáztüzelő-berendezés kéményében fordul meg az áramlás iránya).

Egy lakásban tehát ezen épületgépészeti berendezéseket összességében kell kezelniük, rendszerként kell rájuk tekintenünk, nem pedig mint egymástól független fűtő-, főző-, melegítő eszközökre. Az egyik akadályozhatja a másik levegő utánpótlását, együttes üzemeltetésük így halálos gázkoncentrációt is eredményezhet. Beszerzésük, felújításuk, az épület szellőzésére kiható átépítés során minden esetben konzultáljunk szakemberekkel.

#### Elmaradt a berendezések karbantartása, tisztítása, vagy a kéményseprés

A lakásban lévő por és a pára szennyezi a tüzelőberendezés hőcserélő felületeit és gátolja az égéstermék elvezetését, ami szintén kedvez a szén-monoxid keletkezésének. Kifejezetten javasolt a gázfogyasztó-berendezéseket évente szakemberrel felülvizsgáltatni, ez egyébként a berendezések olcsóbb üzemeltetéséhez is hozzájárul.

A legtöbb tüzelőberendezésnek elengedhetetlen része a kémény. Amennyiben a kémény járata leszűkül (behulló téglák, vakolat, beköltöző madarak, darazsak miatt), akkor a helyiség levegőjét használó, lánggal égő berendezés égésterméke visszaáramlik a lakásba. Ha ez bekövetkezik, a lakásban lévő levegő szén-monoxid-koncentrációja drasztikusan megemelkedik.

A kémények fokozott igénybevételnek vannak kitéve (korrózió, fagy, dinamikus hőterhelés, lerakódások), emiatt az említett keresztmetszet-szűkületek előbb-utóbb óhatatlanul kialakulhatnak. Ezért elengedhetetlen a kémények rendszeres ellenőrzése, ezek során ugyanis a hibák felderíthetőek, megszüntethetőek, a tragédia pedig megelőzhető. A saját érdekünk tehát, hogy ne akadályozzuk a rendszeres kéményseprői ellenőrzést, felülvizsgálatot, szükség szerint a kémény tisztítását, és fogadjuk meg a szakember tanácsait.

#### **Mit tegyünk, ha valaki szén-monoxid-mérgezést szenvedett?**

Szén-monoxid mérgezés esetén több dologra is figyelniük kell, ha a bajba jutottakon segítniük. A helyiségben vagy akár az egész lakótérben még mindig kimutatható lehet a mérgező gáz ezért azonnal hozzuk ki a bent tartózkodókat és ne lélegezzünk az érintett

területen. A szabad levegőn helyezzük biztonságba a mérgezést szenvedett embereket, ájulás esetén pedig alkalmazzuk a stabil oldalfektetést. A lehető legrövidebb időn belül kérjük szakszerű segítséget, értesítsük a katasztrófavédelmet és a mentőket az ismert segélyhívó számokon. Amennyiben lehetőségünk van a tüzelő-fűtő berendezés biztonságos lekapcsolására, a szellőztetésre és a gázrendszer főcsapjának elzárására, ezeket is tegyük meg.

Ha valaki magán érzi a szén-monoxid-mérgezés tüneteit, azonnal menjen a szabad levegőre, és tárcsázza a 112-es segélyhívó számot.

### **Milyen tüzelőberendezést vásároljak?**

Új tüzelőberendezések kiválasztása során célszerű a külső levegőt közvetlenül használó, a helyiségek légtérétől függetlenül üzemeltethető, zárt égésterű berendezéseket előtérbe helyezni. Ilyenek és szakszerű égéstermék-elvezetők használata esetén gyakorlatilag kizárhatjuk a szén-monoxid megjelenését.

### **Hogyan tudhatom száz százalékos biztonságban az otthonon a szén-monoxiddal szemben?**

Ha minden óvintézkedést megtettünk, tehát a berendezéseinket, épületgépészeti rendszerünket műszakilag megfelelő állapotban tudjuk, biztosított ezek levegő utánpótlása, tisztában vagyunk az együtt üzemeltetés veszélyeivel, valamint beengedtük a kéményseprőt a lakásba, akkor megfelelő biztonságban tudhatjuk magunkat, szeretteinket és háziállatainkat. Azonban, még ez sem zárja ki egy hirtelen meghibásodásból fakadó szén-monoxid-mérgezés veszélyét.

Ha növelni akarjuk a biztonságunkat, akkor érdemes szén-monoxid-érzékelőt vásárolni.

### **Milyen szén-monoxid-riasztót vásároljak?**

Érzékelőt csak megbízható forrásból, műszaki cikket forgalmazó üzletben szabad vásárolni. Vásárlásnál keressék a magyar nyelvű használati utasítással rendelkező és megfelelő minőségű készülékeket. A néhány ezer forintos érzékelők megbízhatósága jellemzően nem megfelelő, ezek hamis biztonságérzetet keltenek bennünk.

A szén-monoxid-érzékelők tehát csak akkor tudják betölteni funkciójukat, ha megbízható típust szerzünk be, és azt a gyártó előírásainak megfelelő helyre és megfelelő módon telepítjük. Fontos tudni, hogy ezeknek érzékelőknek is van szavatossági idejük. Javasolt az eszközt kétfévente megfelelő tanúsítványokkal rendelkező laboratóriumban bevizsgáltatni. A szén-monoxid-érzékelők ellenőrzését soha ne végezzék el otthon. Egy kipufogóhoz tartott, vagy cigarettafüsttel lefűjt érzékelő jelez ugyan, ám olyan terhelést kap a „házi teszt” során, hogy az a további biztonságos működésre, életmentésre alkalmatlan. Az érzékelők élettartama (általában 5 év) lejáratá előtt le kell cserélni.

Szén-monoxid-érzékelők pozitív és negatív listája az alábbi linken keresztül érhető el:

<https://katasztrofavedelem.hu/33883/szen-monoxid-erzekelok>

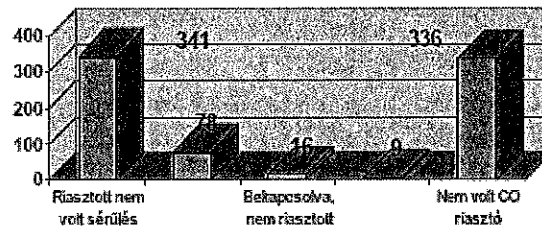
A negatív listán szereplő termékek forgalmazását a hatóság megtiltotta a termékek nem megbízható működése miatt.

Hatóságunk felhívja a lakosság figyelmét arra, hogy semmilyen körülmények között ne vásároljanak a negatív listán szereplő termékek közül, illetve amennyiben korábban már ilyen érzékelővel rendelkeznek, akkor azokat cseréljék le a pozitív listán található termékek egyikére.

## Megeri a szén-monoxidriasztó-készülék használata

A katasztrófavédelemhez a mérgező gázzal kapcsolatban beérkező segélyhívások évről évre növekvő számából is jól látható, hogy egyre többen használnak szén-monoxid-érzékelőt Magyarországon. Tavaly például azokban a lakásokban, ahol volt érzékelő, nem történt haláleset. 2016-ben több mint 502-en szenvedtek mérgezést. Azokban az ingatlanokban, ahol nem volt érzékelő 336 fő közepes, vagy súlyos szén-monoxidmérgezést és mindössze 103 fő szenvedett enyhe szén-monoxidmérgezést ott, ahol volt telepített érzékelő.

2016 évben szén-monoxid riasztó készülék és szén-monoxid mérgezések (Fő) összefüggése

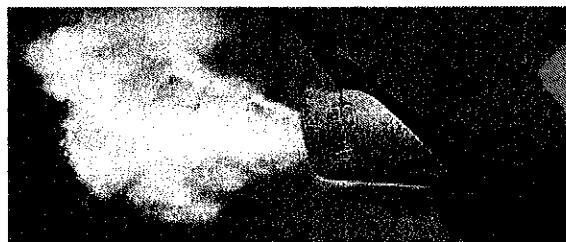


### Azokban az ingatlanokban ahol működő szén-monoxidriasztó készülék volt nem történt halálos kimenetelű szén-monoxidmérgezés!

Baleset adódhat abból is, ha az érzékelőt nem a megfelelő helyre telepítik, lemerült benne az elem, lejárt a szavatossága, de abból is, ha rossz minőségű készüléket vásároltak. A statisztikai adatokból jól látszik, hogy egy érzékelő megvásárlása biztosan megtérülő beruházás, a gondosan megválasztott, jó helyre telepített szén-monoxid-érzékelő életet menthet. A katasztrófavédelem 2012-ben hozta létre az Országos Tűzmelegelőzési Bizottságot, amely az egyik legfontosabb feladatának tekinti a lakosság szén-monoxid-mérgezés témakörében történő széles körű tájékoztatását.

### Szén-monoxid a garázsban

Hasonló veszélyforrást okozhat a gépjárművek zárt térben (garázs, mélygarázs, alagút) történő üzemeltetése. Kérüljük tehát az ilyen helyeken való huzamos tartózkodást, a járművet csak a feltétlenül szükséges ideig járassuk és ha van ilyen, figyeljük a szén-monoxid-érzékelő jelzését.



### Összegzés

- Gondoskodjon arról, hogy a kéményseprők a rendszeres ellenőrzést elvégezhessek, a feltárt hiányosságok megszüntetésével együtt járó költségeket ne tekintse feleslegesnek, az a biztonság alapfeltétele!
- Rendszeres időközönként vizsgálta meg, hogy tüzelőberendezései megfelelőek!

- Körültekintően üzemeltesse tüzelőberendezéseit, mindig gondoskodjon megfelelő levegő-utánpótlásról!
- Használjon szén-monoxid-érzékelőt, válasszon megfelelő típust és tartsa be a gyártó előírásait!
- A <https://katasztrofavedelem.hu/33883/szen-monoxid-erzekelok> honlapon ellenőrizheti, hogy melyek a megfelelő minősítést kapott CO érzékelők.



ZÁRADÉK

A dokumentum elektronikus aláírással hitelesített  
36520/1053-1/2023.ált.